

Koncepce rozvoje juniorského sportu a talentované mládeže v letech 2016-2028

ČESKÉ KUŽELKÁŘSKÉ A BOWLINGOVÉ FEDERACE

Zátopkova 100/2, p. schr. č. 40, Praha 6, 160 17
www.czechbowling.cz; www.kuzelky.cz; www.ckbf.cz

Novelizováno na zasedání Prezidia ČKBF dne 2. listopadu. 2022,
nabývá účinnosti od 3. listopadu 2022

OBSAH

1. POPIS VÝVOJE KONCEPCE A PROVEDENÝCH ÚPRAV	strana 3
2. ZÁKLADNÍ FILOZOFIE PRÁCE S MLÁDEŽÍ	strana 4
3. STRUKTURA A VYMEZENÍ ÚROVNÍ	strana 5
4. CÍLE KONCEPCE	strana 6
5. OBLASTI PÉČE O MLÁDEŽ	strana 7
6. REALIZACE	strana 9
7. TALETOVÁ CENTRA MLÁDEŽE- DEFINICE	strana 10
8. TALETOVÁ CENTRA MLÁDEŽE - KVALIFIKAČNÍ KRITÉRIA	strana 13
9. SHRUTÍ CENTER	strana 15
10. TALETOVANÁ MLÁDEŽ – DEFINICE	strana 17
11. TALETOVANÁ MLÁDEŽ – KVALIFIKAČNÍ KRITÉRIA	strana 17
12. AKČNÍ PLÁN	strana 20

1. POPIS VÝVOJE KONCEPCE A PROVEDENÝCH ÚPRAV

Od jejího založení je Česká kuželkářská a bowlingová federace (dále jen ČKBF, před rokem 2001 Českomoravský kuželkářský svaz) členem světové bowlingové federace International Bowling Federation (IBF), dříve FIQ a WorldBowling, která má v současnosti 115 členských států na všech kontinentech. Celosvětově hraje bowling každoročně více než 100 milionů lidí, z toho přibližně 10 milionů soutěžně. V rámci Evropy je členem Evropské bowlingové federace (EBF), dříve ETBF, která zastřešuje 48 členských evropských států (www.etbf.eu).

Bowlingový sport je z obecného pohledu velmi dosažitelný. Je možné ho hrát 365 dní v roce v podstatě 24 hodin denně a počet hráčů hrajících spolu na jedné dráze může být až pět. To také dělá tento sport oblíbeným a dává mu tak příležitost být masovou zábavou. Naší prioritou je ale sportující mládež! Začátkem roku 2015 vedení našeho svazu přijalo a začalo uskutečňovat rozsáhlý program rozvoje juniorského bowlingu pro léta 2016-2024. V rámci tohoto programu v bowlingových centrech po celé republice vznikly a stále vznikají Tréninková centra mládeže (TCM), ve kterých se mladí mohou připravovat pod vedením certifikovaných trenérů s odpovídajícím vzděláním. V rámci těchto TCM také úspěšně fungovaly Sportovní střediska mládeže (SpS) a návazná Sportovní centra mládeže (SCM). V oblasti vzdělávání jsme již v roce 2010 od evropské federace převzali certifikovaný vzdělávací trenérský program (www.etbfacademy.eu). Pravidelně tak u nás probíhají akreditovaná školení trenérů pro stupně ETBF Level 1 (základní) a Level 2. A někteří naši trenéři již také získali na školení ETBF Level 3 (nejvyšší evropské trenérské vzdělání) přímo ve finském olympijském centru v Kuortane. Podle obdobné evropské certifikované struktury školení probíhají i další vzdělávací programy v oblasti technické (příprava drah), vrtačské (příprava koulí) a v oblasti řízení soutěží pro delegáty a rozhodčí. Navázali jsme úzkou spoluprací s Fakultou tělesné výchovy a sportu Univerzity Karlovy pro vzdělání našich trenérů v oblasti sportovní psychologie a naše vlastní trenérské programy pro II. trenérskou třídu realizované ve spolupráci s VOŠ ČUS byly akreditovány MŠMT. Jsme držitelé hned tří akreditací MŠMT pro rekvalifikační kurzy Trenér bowlingu a Trenér kuželek.

V roce 2022 jsme se rozhodli stávající koncepci upravit s ohledem na zvyšující se kvalitu center a sportovců i trenérů v nich působících, zpřísnilo jsme kvalifikační i hodnotící kritéria pro všechny typy talentových sportovních center pro přípravu Talentované mládeže (SpS a SCM) a také vlastní kritéria pro zařazení mladých talentovaných sportovců i vyhodnocení efektivity jejich přípravy do těchto center. Gesci SCM jsme převedli přímo pod svaz a také jsme již mohli přímo svazem zřídit VSCM pro co nejplynulejší přechod nejstarších talentů do dospělé kategorie a posílit tak přípravu širší juniorské reprezentace. V neposlední řadě jsme vzhledem k dlouhodobým cílům také upravili časový horizont této koncepce až do roku 2028.

2. ZÁKLADNÍ FILOZOFIE PRÁCE S MLÁDEŽÍ

Rozvoje juniorského bowlingového sportu v České republice je založen na třech základních směrech.

Prvním, kvantitativním, směrem je **existence široké povědomosti a znalosti možností sportovního bowlingu**, jako sportu, který se uchází o své místo na programu letních olympijských her a který umožňuje vznik široké základny juniorů a její rozšiřování a doplňování. Jednoduše řečeno, je potřeba představit a neustále propagovat možnosti, které sportovní bowling nabízí a tak zvyšovat jeho atraktivitu pro děti a jejich rodiče v okamžiku, kdy začnou uvažovat o sportu pro své dítě. Stejně tak výše uvedené možnosti, když jsou důsledně prezentované a medializované, motivují mladé hráče k vyššímu nasazení při tréninku a další sportovní činnosti, ukazují možnosti úspěchu nejen na české scéně, ale i v mezinárodním měřítku.

K naplnění tohoto směru jsou určeny projekty **Začni hrát bowling!** a **Pojď hrát kuželky!**, které mají za cíl představit sportovní bowling široké veřejnosti, především dětem a mládeži a také umožnit všem si tyto disciplíny vyzkoušet. Naší snahou je, aby děti, rodiče i učitelé na základních a středních školách, a vůbec všichni zájemci o bowlingový sport dostali všechny informace a rady, jak se do našeho sportu zapojit, jak začít trénovat, účastnit se soutěží či jakých úspěchů mohou ve sportovním bowlingu dosáhnout. Nedílnou součástí projektu je Školní bowlingová liga, atraktivní týmová dlouhodobá školní soutěž v bowlingu, která probíhá ve vybraných bowlingových centrech na území celé České republiky a je zakončena celostátním finále o titul Mistra České republiky školních týmů.

Druhým směrem, tentokrát kvalitativním, je cílená podpora bowlingových klubů s mládežnickou členskou základnou v rámci **ucelené koncepce tréninkových center mládeže a následných talentových center**, které struktura je popsána v tomto dokumentu dále, a která umožňuje výchovu sportovců tak, aby dosahovali vynikajících výsledků nejen na domácích soutěžích, ale aby byli konkurenceschopní na mezinárodním poli, evropských a světových šampionátech, Světových hrách a jednou i na LOH. Důležitá je nejen samotná struktura, ale i transparentnost systému včetně **kvalifikačních kritérií pro přidělení jednotlivých úrovní statutu talentového centra, kvalifikačních kritérií pro vstup sportovců do systému talentované mládeže a měřitelných kritérií hodnocení úspěšnosti**.

Třetím směrem je **Koncepce vzdělávání trenérů, komplexní systém školení trenérů** ve třech úrovních (ETBF Level 1 až nejvyšší ETBF Level 3 resp. III. třída až nejvyšší I. trenérská třída), který využíváme od roku 2009) včetně průběžného doškolování tak, aby byla udržena současných evropských a světových trendů v bowlingovém sportu, včetně inovačních technických trendů (dráhy, mazání, oleje, koule atd.)

Součástí tohoto komplexního vzdělávání je nejenom technika hry a biomechanika hodů, ale i navazující trenérské znalosti především z oblastí sportovní psychologie pro mentální hru a fyzioterapie pro regeneraci, prevenci či kompenzační cvičení.

Důraz klademe na dlouhodobou udržitelnost nastaveného systému ve všech třech směrech. To je i důvod, proč byla koncepce prodloužena do roku 2028 a obsahuje nejen krátkodobé a střednědobé, ale i dlouhodobé cíle.

3. STRUKTURA A VYMEZENÍ ÚROVNÍ

Obecná, široká péče o mládež ve věku nad 6-21 let je na klubové úrovni realizována a podporována v **Tréninkových centrech mládeže (TCM)**, která existují již od roku 2015 při jednotlivých oddílech. Statut TCM, popsáný dále, získalo do dne aktualizace této koncepce celkem 14 mládežnických klubů na základě splnění a průběžného plnění kvalifikačních podmínek (také popsanych dále). Jejich seznam je uvedený v příloze níže.

Péče o **Talentovanou mládež ve věku 12-21 let** byla dříve (do roku 2021) realizována přímo v TCM při klubech, která získala příslušný statut (SpS, SCM nebo VSCM) pro své TCM. Od roku 2022 je systematická soustavná péče o talenty realizována přímo nejen v rámci klubů, ale i v **Talentových centrech zřízených a vedených svazem, a to následovně:**

Talentovaná mládež ve věku 12-15 let se připravuje ve Sportovních střediscích mládeže (SpS), která jsou zřizována za účelem dlouhodobé a systematické péče o talentovanou mládež, která splní kritéria zařazení do programu talentované mládeže. Tato SpS zůstávají v gesci jednotlivých oddílů s funkčním TCM, která současně splňují i podmínky přidělení a udržení statutu SpS. Tyto podmínky jsou uvedeny ve Statutu SpS a v přehledné tabulce níže. Určeny jsou samostatně pro disciplíny kuželky a bowling, celkový počet sportovců (pokud splňují kritéria pro zařazení) není omezen, ale pokud by měl nějak zásadně narůstat, dojde buď k zpřísnění kritérií, nebo k omezení počtu na limit stejný jako pro SCM níže.

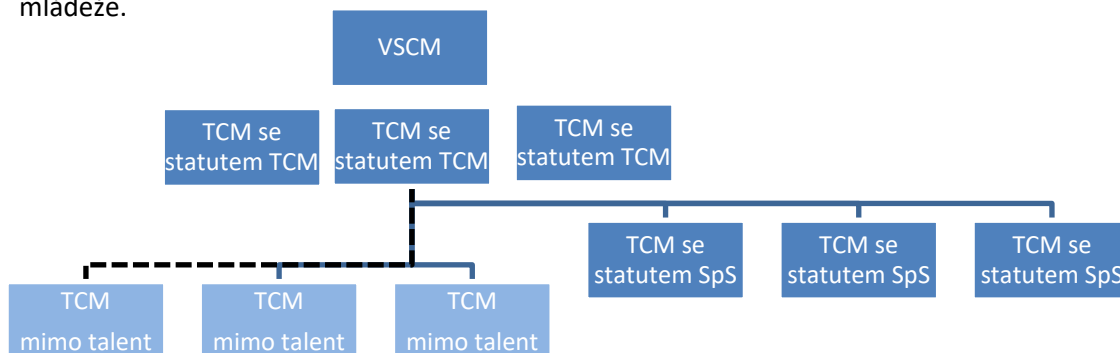
Sportovní centra mládeže (SCM) jsou navazujícím článkem péče o sportovně talentovanou mládež a jsou určena **pro juniory ve věku 12-19 let**. SCM zřizuje Česká kuželkářská a bowlingová federace. SCM jsou zřízeny při oddílech a tato SCM musí splňovat podmínky přidělení a udržení statutu SCM, které definuje Statut SCM, a opět jsou uvedeny v přehledné tabulce níže. SCM jsou určeny samostatně pro disciplíny kuželky a bowling, celkový počet sportovců (plnění kritéria zařazení) je omezen na 24 pro disciplínu kuželky a 36 pro bowling (celkem).

Obdobně ČKBF zřídila a má v gesci **Vrcholové sportovní centrum mládeže (VSCM)**, které je propojena s tréninkovými centry reprezentace. Toto VSCM jsou určeno **pro věkovou kategorii 19-21 let** a jeho hlavním cílem je pomoci přechodu talentů do dospělé reprezentace a také podpořit přípravu širší reprezentace v juniorských kategoriích. VSCM je určeno jako společné pro disciplíny kuželky a bowling, celkový počet sportovců ve VSCM je omezen na 16 pro kuželky a 16 pro bowling (celkem).

V těchto střediscích a centrech popsanych výše probíhá systematická soustavná péče o talenty, kteří se kvalifikují do těchto programů na základě svojí dlouhodobé měřitelné výkonnosti a výsledků v mistrovských soutěžích a/nebo v reprezentačních týmech. Pro organizaci, řízení, kontrolu a vyhodnocení činnosti zřídila ČKBF Komisi talentované mládeže ČKBF (dále jen Talentová komise nebo Komise ČKBF), která je složena z předsedů Komisí pro mládež obou asociací, vedoucími VSCM, hlavních reprezentačních trenérů juniorů a zástupce Prezídia ČKBF. O statut SpS může požádat Komisi pro mládež příslušné asociace jí uznané existující TCM, které splní kvalifikační podmínky. Přidělení statusu SpS poté provede Prezídium ČKBF. Vznik případných dalších talentových center bude vždy iniciovat vedení svazu, tato nová centra musí plnit platné kvalifikační podmínky popsané v další části této koncepce. Tyto podmínky musí po celou dobu své existence samozřejmě plnit i již zřízená centra.

4. CÍLE KONCEPCE

1. Vytvořit a provozovat v České republice strukturu sportovních center mládeže s měřitelnými hodnotícími kritérii, pod jednotným metodickým dohledem a jednotným vyhodnocováním jejich činnosti
2. V centrech z této struktury zajišťovat adekvátní tréninkové podmínky a podmínky pro sportovní přípravu diferencované dle věkových kategorií
3. Zajistit kontinuitu přípravy a odpovídající diferenciaci přístupu dle výkonnosti hráčů od nejnižší úrovně v TCM přes SpS do SCM a VSCM a dále do dospělé reprezentace s jednotnou metodikou a vedením
4. Průběžně zvyšovat kvalitu přípravu juniorů v těchto centrech včetně:
 - stabilní struktury českých trenérů pro mládež odpovídající evropské a světové úrovni, což zahrnuje i průběžné zvyšování jejich kvalifikace, doškolování a vzdělávání současných akreditovaných trenérů v souvislosti s nejmodernějšími bowlingovými trendy
 - dostupnosti nejmodernější technické/technologické pomůcky a sportovní vybavení pro všechny talenty
 - využití nejmodernějších poznatků z metodik evropské a světové federace
 - individualizace a profesionalizace přípravy talentů především v SCM a VSCM
 - zajištění plynulého přechodu sportovců z juniorské do dospělé reprezentace (především VSCM)
5. Navyšovat počet sportovních juniorských hráčů ve všech juniorských kategoriích, ve všech regionech republiky, kteří splní kritéria pro vstup do talentované mládeže, včetně:
 - zkvalitňování a zintenzivnění přípravy hráčů v centrech, aby dosáhli maximálních výsledků a naplnili svůj potenciál – bowling zvýšení kvalifikačních a hodnotích průměrů o +5 do roku 2025 a o +10 do roku 2028
 - navyšování počtu TCM/SpS tak, aby TCM/SpS bylo minimálně v každém kraji České republiky
6. navyšování počtu hráčů v TCM až k naplnění jejich kapacity Zajistit přípravu potenciálu širší juniorské reprezentace tak, aby její účast na šampionátech pravidelně každý rok byla efektivní a konkurenceschopná.
7. Úspěšně a dlouhodobě spolupracovat s Národní sportovní agenturou, Ministerstvem školství, mládeže a tělovýchovy ČR, Českou unií sportu a Českým olympijským výborem a případně dalšími subjekty na jejich programech orientovaných (nejen) na sportování mládeže.



5. OBLASTI PÉČE O MLÁDEŽ

Schéma sportovní přípravy je založeno na třech tematických oblastech a to sportovně-technické, fyzicky-mentální a sociálně-geografické. Každá oblast pak vyžaduje koncepční práci a řešení v různých úrovních struktury bowlingového prostředí.

První oblast zahrnuje především bowlingové techniky – a to všechny, základní rovnou, excentrický hod jednou rukou i obouručný bowling (zjednodušeně rozběh, kyvadlo (timing) a vypuštění koule. Bowlingový hod je motoricky náročná disciplína a k jejímu správnému provedení je nutné komplexní zapojení těla. Z těchto důvodů je důležité trénink techniky správně rozfázovat do delšího časového horizontu tréninku mládeže a začínat tréninkem základních pohybových návyků. Tento trénink je nutno provádět dlouhodobě, koncepčně a pod vedením odborníků.

K této problematice vytyčujeme následující body:

- Základní trénink probíhá na klubové úrovni – je tedy nutné mít dostatečně širokou a kvalitní síť klubových trenérů/ trenérů TCM a propracovaný systém jejich vzdělávání.
- Trénink mládeže probíhá podle koncepčních dokumentů – s jednotnou metodikou a koncepcí pro trénink mládeže/začínajících hráčů, pro získání kontinuity při přechodu k tréninku talentované mládeže a k reprezentaci.
Trénink talentů probíhá v rámci talentových center mládeže pod dohledem trenérů s vyšší kvalifikací a odborníků na další stránky sportovní přípravy s pravidelným vyhodnocováním úspěšnosti, které se promítne do plánování další přípravy a rozvoje
- Úzká kooperace mezi trenéry klubovými/TCM a trenéry talentových center/reprezentace. Centra jsou koncipována i jako místa pro vzdělávání trenérů, vývoj metodiky a trénink mládeže z různých regionů, míst pro setkávání a společný trénink klubových i reprezentačních trenérů.
- Systém soutěží reflektuje výkonnostní rozdělení sportovců – víceúrovňové soutěže (oddělená Extraliga a nižší ligy, případně vyčleněné soutěže pro talentovanou mládež), zodpovídá STK příslušné asociace
- Sdružování mládeže a společná příprava – podpora a pořádání klubových, regionálních i celostátních kempů pro mládež pro výměnu zkušeností trenérů i dětí, zodpovídá Komise pro mládež příslušné asociace.
- Vytvoření odborného trenérsko-metodického týmu, který bude dlouhodobě vytvářet a aktualizovat koncepční materiály, vzdělávat trenérskou základnu a pořádat sportovní kempy pro mládež – odpovídá Trenérská komise příslušné asociace.

Druhá oblast obsahuje soubor fyzických a mentálních vlastností sportovce – hráče bowlingu. Jako každý sport i bowling vyžaduje konkrétní vlastnosti hráče a jejich přítomnost a míra u každého sportovce ovlivňuje jeho talent a výkonnost. Vedle toho je bowling na vrcholové úrovni poměrně fyzicky náročným sportem, který velmi jednostranně zatěžuje organismus sportovce. Je tedy velmi důležitá komplexní fyzická příprava, která kompenzuje jednostranné zatížení bowlingu. Pro správný vývoj sportovce po výkonnostní, ale i zdravotní stránce je důležitá včasná analýza a rozvoj daných vlastností. Toho můžeme dosáhnout zapojením odborníků na jednotlivá témata už od raného tréninku mládeže. Vedle správného fyzického a mentálního vývoje je zde nutné i samotné pochopení

filozofie bowlingu. Abychom výše zmíněného mohli dosáhnout je i zde nutná kooperace na všech úrovních.

Následující body vytyčujeme jako klíčové:

- Všesportovní rozvoj mládeže – vytvoření koncepce kompenzačního tréninku mládeže. Doplnění bowlingového tréninku tréninkem atletickým, silovým, kardio cvičením, kondičním tréninkem a před výkonovou a po výkonové činnosti.
- Zapojení fyzické a mentální přípravy do přípravy mládeže v rámci reprezentace, talentových center, TCM a sportovních kempů.
- Zapojení odborníků na zdravou výživu, fyzickou a mentální přípravu v rámci reprezentace, talentových center, TCM a sportovních kempů.
- Vytvoření motivačně-monitorovacího systému – motivovat trenéry a sportovce k fyzické a mentální přípravě, vytvořit nástroje monitoringu fyzické připravenosti.

Do **třetí skupiny** řadíme geografické a sociální aspekty. Sportovní bowling je omezený existencí odpovídajících bowlingových center. Zjednodušeně řečeno, s mládeží lze pracovat pouze tam, kde existuje centrum. Velikost klubu nebo TCM je pak úměrná kapacitě tohoto centra. Nicméně pro seznámit se sportem a první kroky rozvoj je možné využívat i centra, která nespĺňují parametry na sportovní soutěže - a tímto směrem může také směřovat Školní bowlingová liga tak, aby možnost mládeže seznámit se s bowlingem jako sportem nebyla omezována pouze na několik velkých měst.

Dalším problémem, které spadá do této skupiny, a který můžeme označit za obecnější, je ztráta mladých sportovců v přechodech kategorií, které víceméně kopírují přechod na střední a vysokou školu. Propojíme-li tento problém s faktem, že hráčům a hráčkám ubývá volného času a mění-li se jim životní priority, často končí se svojí sportovní kariérou. Jedním z důvodů je například nemožnost tréninku v novém studijním městě, ať je to na základě chybějících kontaktů nebo zaplnění místního TCM.

Zde si vytyčujeme následující úkoly:

- Uzpůsobení systému soutěží, který respektuje geografické i výkonností rozložení mládeže a to jak v týmových (ŠBL, JBL) tak individuálních soutěžích. Zvýšit konkurenci v jednotlivých soutěžích.
- Zajistit možnost odborného trenérského vedení pro všechnu mládež. Rozšiřovat síť TCM tak, aby byla geograficky dostupná pro všechny trenéry a jejich svěřence, která nabídne vzdělání trenérům, rodičům a odborné vedení mladých sportovců v pravidelných intervalech.
- Vytvořit přehledný klasifikační systém kritérií pro talenty a jejich následné zapojení do příslušných talentových center.
- Podpořit nábor nových členů napříč jednotlivými kluby a také iniciovat vznik nových klubů.
- Zajistit tréninkový prostor a odborné vedení pro studenty, kteří nemají mateřský oddíl ve studijním městě, a nedostává se jim kvalitního tréninku. Cílem je snížit počty hráčů, kteří sport opouští při přechodech na střední, či vysokou školu.

6. REALIZACE

Tréninková centra mládeže (TCM)

Za činnost každého Tréninkového centra mládeže ČBA je zodpovědný vedoucí trenér, kterého potvrdí Komise mládeže příslušné asociace na základě návrhu klubu. Kvalifikačním požadavkem pro výkon funkce vedoucího trenéra TCM je minimálně základní certifikovaná trenérská kvalifikace.

TCM zajišťuje podmínky pro přípravu sportovců, kteří mohou absolvovat společnou nebo individuální přípravu a to v rámci jejich sportovního oddílu či klubu.

Činnost TCM vyhodnocuje Komise pro mládež jednou ročně a prodlužuje nebo odebírá statut TCM.

Detailní platný Statut TCM je přílohou této koncepce.

Klubovými členy TCM mohou být všichni sportovci, kteří jsou řádnými členy ČKBF ve věku 6-21 let (rozhodující je věk v okamžiku přijetí do TCM), kteří se pod odborným trenérským vedením systematicky připravují v příslušné sportovní disciplíně. O vstupu (přijetí či nepřijetí člena) rozhoduje výhradně klub/TCM dle svých stanov

SEZNAM TRÉNINKOVÝCH CENTER MLÁDEŽE 2022 – ke dni aktualizace

Název TCM	Vedoucí trenér	Kvalifikace	Další certifikovaní trenéři	Statut pro 2023
TCM ProBowling Hustopeče	Burianová Eva	ETBF Level 2	Burian Ivan, Nováková Aneta	SpS & SCM
TCM JKM Bowling	Mňačková Kateřina	ETBF Level 2	Mojková Helena, Málková Lenka, Mráček Petr, Hais Petr	SpS & SCM
TCM Bowling Hluboká	Vacek Jaroslav	ETBF Level 2	Uhlíř Jiří	SpS & SCM
TCM Xbowling club	Macek Jan	USBC Silver	Liebichová Ingrid, Beran Jiří, Gurgul Lukáš	SCM
TCM Bowlingzone	Vondráček Adam	ETBF Level 3	Vondráčková Linda, Kinc Denis	SCM
TCM Bowland Olomouc	Spáčil Jan	ETBF Level 2	Fořko Matěj, Schiner Daniel	SCM
TCM Tacl TEAM Letohrad	Morávek Jaroslav	ETBF Level 2	Severa Tomáš	SpS
TCM Strikeland	Milan Bittersmann	ČBA 1	Heligr Petr	-
TCM Bowling Most	Čepelák Jan	ETBF Level 2	Polívková Světlana, Krůčková Kateřina	-
TCM Bowlingjunior	Vacík Václav	ETBF Level 1	Honomichlová Martina, Soukupová Dana, Nejezchleba Stanislav	-
TCM Jadran FM	Schindler Radek	ETBF Level 2		-
TCM Bowling Blansko	Hrazdíra Petr	ETBF Level 1	Hrazdírová Lenka, Uher Jaroslav	-
TCM Rokycany	Otec Hanzlovská Petra	ETBF Level 2		-
TCM Fénix Inspiro	Borková Lucie	ETBF Level 2		-

7. TALENTOVÁ CENTRA MLÁDEŽE - DEFINICE

Sportovní střediska mládeže (SpS)

1. Sportovní střediska mládeže jsou základním článkem péče o talentovanou mládež.
2. Jsou určena pro sportovce ve věku 12-15 let, kteří splní individuální výkonnostní kritéria vstupu talentované mládeže dle bodu 10 a 11 této koncepce
3. SpS jsou zřízeny při oddílech s funkčním TCM, které splní kritéria přidělení statusu SpS, zřízení schvaluje na základě splnění kritérií Prezídium ČKBF na návrh Talentové komise ČKBF.
4. Cílem je podpora sportovní přípravy a sportovní činnosti vybraných talentů napříč kluby. Konkrétně rozvíjet sportovně-technické a pohybové možnosti a dovednosti ve vztahu k bowlingovému sportu u talentovaných juniorů, rozvíjet jejich výkonnost, vytvářet pozitivní vztah ke sportovnímu bowlingu, trénování a soutěží a připravovat je na přechod do SCM.
5. Jsou určeny samostatně pro disciplínu kuželky a disciplínu bowling
6. Za činnost každého SpS je zodpovědný vedoucí SpS, kterého potvrdí Talentová komise ČKBF na základě návrhu Komise mládeže příslušné asociace.
7. Vedoucí SpS má za úkol mimo jiné: schvaluje výběr sportovců do SpS, určení vedoucího trenéra SpS, navrhuje rozpočet a dohlíží nad hospodařením, organizuje vlastní činnost SpS, připravuje podklady pro dotační řízení a předkládá zprávu o činnosti SpS
8. Vedoucí trenér SpS vytváří koncepci přípravy a péče o sportovce SpS, provádí dle stanovených kritérií výběr sportovců, vytváří plán sportovní přípravy, navrhuje další trenéry a asistenty SpS a stará se o jejich vzdělávání, spolupracuje a konzultuje s vedoucími trenéry SCM, VSCM a trenéry reprezentačních týmů
9. ČKBF poskytuje SpS a sportovcům do nich zařazených finanční, materiální, odbornou, metodickou administrativní podporu, jejíž konkrétní podoba a rozsah se odvíjí od aktuálních finančních možností a situace ČKBF. Činnost SpS je podporována dotačními programy zaměřenými na talentovanou mládež.
10. SpS umožňují sdružovat sportovce jiných spolků než je spolek, u kterého je SpS zřízeno.
11. Cílem je podpora sportovní přípravy a sportovní činnosti vybraných talentů napříč kluby.
12. Činnost všech SpS organizuje, kontroluje a vyhodnocuje Talentová komise ČKBF jednou ročně a navrhuje prodloužení nebo odnětí statutu SpS.
13. Celoroční dohled nad činností konkrétních SpS vykonává Talentová komise ČKBF ve spolupráci vedoucími VSCM a vedením juniorské reprezentace.
14. Detailní konkrétní podmínky přidělení statusu SpS jsou uvedeny níže v tomto dokumentu, stejně jako hodnotící kritéria pro činnost SpS.

Sportovní centra mládeže (SCM)

1. Sportovní centra mládeže jsou navazujícím článkem péče o talentovanou mládež.
2. Jsou určena pro talentovanou mládež především ve věku 15-19 let (omezení 12-19 let), kteří splní individuální výkonnostní kritéria vstupu talentované mládeže dle bodu 10 a 11 této koncepce
3. Zřízení schvaluje na základě splnění kritérií pro SCM Prezídium ČKBF na návrh Talentové komise ČKBF.
4. Cílem je podpora sportovní přípravy a sportovní činnosti zařazených talentů pro program SCM a jejich návazná příprava z předchozí věkové kategorie a stupně SpS. Určeny jsou především pro kategorii U18. Úkolem SCM je dále rozvíjet sportovně-technické a pohybové možnosti a dovednosti ve vztahu k bowlingovému sportu u mimořádně talentovaných juniorů, rozvíjet jejich výkonnost, vytvářet pozitivní vztah ke sportovnímu bowlingu, trénování a soutěží a připravovat je na působení v juniorské reprezentaci a následný přechod do VSCM.
5. Jsou určeny samostatně pro disciplíny kuželky a disciplínu bowling.
6. Za činnost každého SCM je zodpovědný vedoucí SCM, kterého potvrdí Talentová komise ČKBF na základě návrhu Komise pro mládež ČBA resp. VV ČKA.
7. Vedoucí SCM má za úkol mimo jiné: schvaluje výběr sportovců do SCM, určení vedoucího trenéra SCM, navrhuje rozpočet a dohlíží nad hospodařením, organizuje vlastní činnost SCM, připravuje podklady pro dotační řízení a předkládá zprávu o činnosti SCM, podílí se konzultačně na činnosti s určenými SpS.
8. Vedoucí trenér SCM vytváří koncepci přípravy a péče o sportovce SCM, provádí dle stanovených kritérií výběr sportovců, vytváří plán sportovní přípravy, navrhuje další trenéry a asistenty SCM a stará se o jejich vzdělávání, spolupracuje a konzultuje s vedoucími trenéry VSCM a trenéry reprezentačních týmů, úzce spolupracuje s osobními trenéry sportovců SCM
9. ČKBF poskytuje SCM a sportovcům do nich zařazených finanční, materiální, odbornou, metodickou administrativní podporu, jejíž konkrétní podoba a rozsah se odvíjí od aktuálních finančních možností a situace ČKBF. Činnost SCM je podporována dotačními programy zaměřenými na talentovanou mládež.
10. SCM umožňují sdružovat sportovce jiných spolků než je spolek, u kterého je SCM zřízeno.
11. Činnost všech SCM organizuje, kontroluje a vyhodnocuje Talentová komise ČKBF jednou ročně a navrhuje prodloužení nebo odnětí statutu SCM.
12. Celoroční dohled nad činností konkrétních SpS vykonává Talentová komise ČKBF ve spolupráci vedoucími VSCM a vedením juniorské reprezentace.
13. Hodnocení a celoroční dohled nad činností SCM vykonává komise ČKBF složená z předsedů Komise pro mládež, vedoucími VSCM a reprezentačních trenérů a zástupce Prezídia ČKBF.
14. Detailní konkrétní podmínky přidělení statusu SCM jsou uvedeny níže v tomto dokumentu, stejně jako hodnotící kritéria pro činnost SCM

Vrcholové sportovní centra mládeže (VSCM)

1. Vrcholové sportovní centrum mládeže je navazujícím a nejvyšším článkem péče o talentovanou mládež, představuje základnu pro reprezentaci U21 a potenciál kádru dospělé reprezentace.
2. Je určeno talentované mládeži ve věku 19-21 let, kteří splní individuální výkonnostní kritéria vstupu talentované mládeže dle bodu 10 a 11 této koncepce a v podstatě tvoří kádr širší juniorské reprezentace U21
3. Zřizuje jej přímo dle této koncepce Prezídium ČKBF, které jmenuje dva vedoucí trenéry VSCM dle návrhu VV ČBA resp. VV ČKA.
4. Cílem je návazná podpora sportovní přípravy a soutěžní činnosti zařazených sportovců a výchova špičkových sportovců na úrovni reprezentace a také přechod sportovce z juniorské/kadetské reprezentace do reprezentace seniorské.
5. Je určeno společně pro disciplínu kuželky a disciplínu bowling.
6. Za činnost VSCM jsou zodpovědní vedoucí trenéři VSCM jmenovaní Prezidiem ČKBF na základě návrhu VV ČBA resp. VV ČKA. Jeden vedoucí trenér je určen pro disciplínu bowling, druhý vedoucí trenér je určen pro disciplínu kuželky.
7. Oba vedoucí trenéři VSCM společně navrhují rozpočet a dohlíží nad hospodařením, organizují vlastní činnost VSCM, připravují podklady pro dotační řízení a předkládají zprávu o činnosti VSCM Prezidiu ČKBF.
8. Vedoucí trenér VSCM pro příslušnou disciplínu vytváří koncepci přípravy a péče o sportovce VSCM, provádí dle stanovených kritérií výběr sportovců, vytváří plán sportovní přípravy, navrhuje další trenéry a asistenty VSCM a stará se o jejich vzdělávání, spolupracuje a konzultuje s trenéry reprezentačních týmů, úzce spolupracuje s osobními trenéry sportovců zařazených do VSCM a podílí se konzultačně na činnosti s určenými SpS a SCM.
9. ČKBF poskytuje VSCM a sportovcům do nich zařazených finanční, materiální, odbornou, metodickou administrativní podporu, jejíž konkrétní podoba a rozsah se odvíjí od aktuálních finančních možností a situace ČKBF. Činnost VSCM je podporována dotačními programy zaměřenými na talentovanou mládež.
10. Celoroční dohled nad činností VSCM vykonává Talentová komise ČKBF. Hodnotící kritéria pro činnost VSCM jsou uvedena níže v tomto dokumentu.

8. TALENTOVÁ CENTRA MLÁDEŽE - KVALIFIKAČNÍ KRITÉRIA

PODMÍNKY PŘIDĚLENÍ A TRVÁNÍ STATUSU

TCM, které žádá o statut SpS, resp. oddíl, při kterém má být zřízeno SCM musí splňovat před udělením statusu kvalifikační kritéria uvedená níže a musí je i naplňovat v průběhu období, na které mu byl přidělen příslušný status. Kvalifikační kritéria se vyhodnocují ke dni podání žádosti o zřízení. Hodnotící kritéria se vyhodnocují k poslednímu dni soutěžní sezóny, tedy k 31. srpnu předchozího roku. Statut se získává vždy na celý následující kalendářní rok.

Kvalifikační kritéria:

	Kritérium	SpS	SCM
Kvalita	Minimální počet sportovců splňující individuální kritéria pro vstup do SpS resp. SCM	3	3
Kvantita	Minimální počet týmů v Juniorské Extralize *)	1	1
Kvantita	Minimální počet týmů v juniorských ligových soutěžích celkem *)	1	2
Trenérské zabezpečení	Počet a kvalifikace trenérů působících v TCM, které o statut žádá	minimálně jeden trenér s vyšší trenérskou kvalifikací (bowling s licencí ETBF II / USBC Silver) nebo vyšší, u kuželek II. trenérská třída) a současně minimálně jeden trenér s základním vzděláním, (ETBF I nebo vyšší resp. III. trenérská třída)	minimálně jeden trenér s vyšší trenérskou kvalifikací a praxí minimálně 3 roky (bowling s licencí ETBF II / USBC Silver) nebo vyšší, u kuželek II. trenérská třída) a dále minimálně jeden další trenér s touto vyšší kvalifikací Spolupráce se smluvním fyzioterapeutem Spolupráce se smluvním sportovním psychologem
Technicko-materiální zabezpečení	Specifikace využívaného sportoviště	Možnost využívat sportovní bowlingové dráhy s automatickými stavěči kuželek a mazacím strojem k přípravě drah	Možnost využívat sportovní bowlingové dráhy s automatickými stavěči kuželek a sankčním mazacím strojem k přípravě drah Možnost využívat tréninkový modul SPECTO Možnost využívat tělocvičnu/posilovnu pro fyzickou přípravu
	Příprava sportovního materiálu	Možnost využívat smluvního vrtače koulí	Možnost využívat certifikovaného smluvního vrtače koulí

Hodnotící kritéria:

Kritérium	SpS	SCM a VSCM
Individuální výsledky svěřenců *)	Umístění na MČR Umístění v celoroční mistrovské sérii	Umístění na MČR Umístění v celoroční mistrovské sérii Umístění na ME/MS
Metodická spolupráce	-	Kontrolní soustředění 4x ročně Dohled nad SpS
Koncepční práce	Musí plnit a předkládat evidenci tréninkových ukazatelů a výsledků: výkazy tréninku, výsledky ze soutěží, seznamy sportovců – návrhy na zařazení do jednotlivých talentových center pro další období	Musí plnit a předkládat evidenci tréninkových ukazatelů a výsledků: výkazy tréninku, výsledky ze soutěží, seznamy sportovců – návrhy na zařazení do jednotlivých talentových center pro další období

*) Individuální výsledky svěřenců:

BOWLING	Sps	SCM	VSCM
Dlouhodobý průměr ve Sportovním žebříčku *)	160 chlapci 150 dívky	170 chlapci 160 dívky	180 chlapci 170 dívky
Umístění MČR juniorů	TOP 10 mezi chlapci TOP 10 mezi dívkami	TOP 4 mezi chlapci TOP 4 mezi dívkami	TOP 4 mezi muži TOP 4 mezi ženami
Umístění v sérii Prestige Tour	TOP 32 v redukovaném juniorském pořadí	TOP 16 v redukovaném juniorském pořadí	TOP 16 v celkovém pořadí - muži TOP 8 v celkovém pořadí - ženy
Umístění na ME/MS	-	TOP 24 mezi chlapci TOP 16 mezi dívkami	TOP 16 mezi chlapci TOP 8 mezi dívkami

KUŽELKY	Sps	SCM	VSCM
Dlouhodobý průměr	220 chlapci 210 dívky	540 chlapci 530 dívky	570 chlapci 560 dívky
Umístění MČR mládeže	TOP 16 mezi chlapci TOP 16 mezi dívkami	TOP 12 mezi chlapci TOP 12 mezi dívkami	TOP 8 mezi muži TOP 8 mezi ženami
Umístění v sérii PMN/ČPD/PJ	TOP 20 chlapci TOP 20 dívky	TOP 12 chlapci TOP 12 dívky	TOP 8 chlapci TOP 8 dívky
Umístění na ME/MS	-	TOP 24 mezi chlapci TOP 16 mezi dívkami	TOP 16 mezi chlapci TOP 8 mezi dívkami

*) dlouhodobé cíle – zvyšování hranice pro Individuální výsledky talentované mládeže:

Dlouhodobý průměr ve Sportovním žebříčku	Sps	SCM	VSCM
2022-2024	160 chlapci 150 dívky	170 chlapci 160 dívky	180 chlapci 170 dívky
2025-2027	165 chlapci 155 dívky	175 chlapci 165 dívky	185 chlapci 175 dívky
2028 a dále	170 chlapci 160 dívky	180 chlapci 170 dívky	190 chlapci 180 dívky

9. SHRNUTÍ CENTER

Centrum	Základní centra	Talentová centra		
	TCM	SpS	SCM	VSCM
Zřizuje	Klub po schválení Komisí mládeže příslušné asociace	Prezídium ČKBF na žádost Talentové komise ČKBF	Prezídium ČKBF na žádost Talentové komise ČKBF	Prezídium ČKBF na žádost VV obou asociací
Za činnost odpovídá	Vedoucí trenér TCM, schválený Komisí mládeže příslušné asociace	Vedoucí SpS, schválený Talentovou komisí ČKBF na návrh Komise pro mládež příslušné asociace	Vedoucí SCM, schválený Talentovou komisí ČKBF na návrh Komise pro mládež příslušné asociace	2 vedoucí trenéři VSCM, schválení Prezidiem ČKBF na návrh VV obou asociací
Dohled vykonává	Komise pro mládež ČBA resp. ČKA	Talentová komise ČKBF a vedoucí VSCM	Talentová komise ČKBF a vedoucí VSCM	Talentová komise ČKBF
Činnost vyhodnocuje	Komise pro mládež ČBA resp. ČKA a schvaluje VV ČBA resp. ČKA	Komise ČKBF a schvaluje Prezídium ČKBF	Komise ČKBF a schvaluje Prezídium ČKBF	Komise ČKBF a schvaluje Prezídium ČKBF
Pracovní cíle a úkoly	<p>zajištění možností hráčského rozvoje širší základny mladých hráčů ve věku 6 až 21</p> <p>kontinuální rozšiřování aktivní základny hráčů Juniorské bowlingové ligy a Extraligy a dalších mistrovských soutěží</p>	<p>zabezpečit podmínky pro komplexní sportovní přípravu a rozvoj talentovaných sportovců ve věku 12 až 15 let a připravit je ke vstupu do SCM/VSCM</p> <p>diferencovat podporu sportovcům zařazeným do SpS, s přihlédnutím k míře talentu, tréninkové morálce a sportovním výsledkům</p> <p>hodnotit úspěšnost jednotlivců zařazených SpS</p>	<p>zabezpečit podmínky pro komplexní sportovní přípravu a rozvoj talentovaných sportovců ve věku 15 až 19 let</p> <p>zajištění kvalitní přípravy potenciálních reprezentantů U18 včetně širšího reprezentačního kádru U18</p> <p>provádět kontrolní činnost v oblasti kvality tréninkového procesu</p> <p>hodnotit úspěšnost jednotlivců zařazených SCM</p>	<p>zabezpečit podmínky pro komplexní sportovní přípravu a rozvoj talentovaných sportovců ve věku 19 až 21 let a jejich přechod do dospělé repre</p> <p>zajištění kvalitní přípravy potenciálních reprezentantů včetně širšího reprezentačního kádru juniorů U21</p> <p>provádět kontrolní činnost v oblasti kvality tréninkového procesu</p> <p>hodnotit úspěšnost jednotlivců zařazených VSCM</p>

Podmínky zařazení sportovce	Rozhodnutí hlavního trenéra TCM	Průměr ve sportovním žebříčku Umístění na MČR Umístění v soutěži Prestige Tour	Průměr ve sportovním žebříčku min. 30 her Umístění na MČR j Umístění v soutěži Prestige Tour	Průměr ve sportovním žebříčku min. 30 her Umístění na MČR Umístění v soutěži Prestige Tour
Ekonomické zabezpečení TCM		Oblast podpory Talentovaná mládež státní dotace NSA	Oblast podpory Talentovaná mládež státní dotace NSA	Oblast podpory Talentovaná mládež a Reprezentace státní dotace NSA

Ekonomické zabezpečení a zásady rozdělování finanční podpory

Na činnost TCM mimo talentovanou mládež poskytuje svaz částečnou finanční podporu pro jejich činnost z vlastních zdrojů, a také z podpory NSA z oblasti Organizace činnosti sportovní organizace svazového charakteru. Další příjmy TCM jsou finanční prostředky klubu, členů či sponzorů. Využívání finančních prostředků od ČBA je dáno prováděcími pokyny ČBA. Rozdělení přidělené celkové dotace na činnost TCM schvaluje vždy výkonný výbor ČBA resp. výkonný výbor ČKA v souladu se Statutem ČBA, ČKA a Stanovami ČKBF.

Na činnost Talentových center, sdružujících talentovanou mládež, která splnila kvalifikační limity, poskytuje svaz finanční podporu pro jejich činnost z podpory NSA z oblasti Péče o talentovanou mládež. Využívání těchto finančních prostředků je dáno prováděcími pokyny ČKBF. Rozdělení přidělené celkové dotace se schvaluje vždy Prezidium ČKBF v souladu se Stanovami ČKBF. Podle schváleného plánu jsou jednotlivým Talentovým centrům a případně sportovcům v individuální přípravě poskytovány finanční prostředky na základě předložených účetních dokladů. Předkládané daňové doklady musí splňovat veškeré náležitosti kladené na tyto dokumenty zákonem. Předkladatelé účetních dokladů zodpovídají za jejich věcnou a formální správnost.

Finanční prostředky jsou využívány:

- na sportovní přípravu sportovců a členů realizačního týmu, včetně zahraniční (náklady na soustředění a přípravné akce, na trenérské, zdravotní, metodické a technické, servisní zabezpečení, vybavení sportovními potřebami neinvestičního charakteru, pronájem sportovišť pro zabezpečení sportovní přípravy
- zabezpečení sportovců, trenérů a členů realizačního týmu (cestovné, víza, náklady na dopravu osob a materiálu, ubytování, stravování) a pojištění odpovědnosti, standardní úrazové, léčebné náklady v zahraničí, cestovní, včetně pojištění sportovního materiálu.
- mzdové náklady trenérů a členů realizačního týmu (DPP, OSVČ)
- regeneraci a fyzioterapii. Podle místních možností a požadavků trenéra je příspěvek určen na regenerační rehabilitační procedury - sauna, masáže, případně výživové doplňky aj.
- lékařské zajištění. Příspěvek k zajištění TVL prohlídky a funkčního zátěžového vyšetřování sportovců zařazených do středisek a center.
- nákup sportovního materiálu (koulí, obuvi a tréninkových pomůcek).
- vzdělávání trenérů, doškolování a zvyšování kvalifikace.

10. TALENTOVANÁ MLÁDEŽ - DEFINICE

Do talentované mládeže pod SpS, SCM a VSCM jsou zařazeni sportovci, splňující věkové a výkonnostní podmínky stanovené touto koncepcí a jejichž zdravotní stav je odpovídající potřebám výkonnostního a vrcholového sportu. O zařazení juniorů do jednotlivých programů rozhoduje vedoucí SpS resp. SCM, vedoucí trenéři VSCM a schvaluje vždy Prezídium ČKBF.

U sportovců mladších 18 let je pro zařazení do programu nezbytný souhlas rodičů nebo zákonných zástupců sportovce.

Obecná kritéria pro zařazení do programů:

- Průměr evidovaný ve Sportovním žebříčku
- Umístění na juniorském mistrovství republiky
- Umístění v dlouhodobých mistrovských soutěžích
-

Pro zařazení do příslušného střediska nebo centra musí sportovec splnit alespoň jedno ze třech možných kritérií uvedených v tabulce bodu 11.

Kvalifikační kritéria se vyhodnocují k poslednímu dni soutěžní sezóny, tedy k 31. srpnu. Sportovec se stává členem příslušného střediska/centra na celý následující rok.

Uvedená kritéria se používají i jako kritéria hodnotící – vždy za příslušnou sezónu, kdy je sportovec členem střediska nebo centra.

11. TALENTOVANÁ MLÁDEŽ – KVALIFIKAČNÍ KRITÉRIA

Kvalifikační výkonnostní kritéria pro jednotlivé disciplíny:

BOWLING	SpS	SCM	VSCM
Kritéria	Věk 12-15 let	Věk 12-19 let (primárně 15-19 let)	Věk 19-21 let
Dlouhodobý průměr ve Sportovním žebříčku min. 30 her *)	160 chlapci 150 dívky	170 chlapci 160 dívky	180 chlapci 170 dívky
Umístění MČR **)	TOP 10 mezi chlapci TOP 10 mezi dívkami	TOP 4 mezi chlapci TOP 4 mezi dívkami	TOP 4 mezi muži TOP 4 mezi ženami
Umístění v sérii Prestige Tour **)	TOP 32 v redukovaném juniorském pořadí	TOP 16 v redukovaném juniorském pořadí	TOP 16 v celkovém pořadí - muži TOP 8 v celkovém pořadí - ženy

KUŽELKY	Sps	SCM	VSCM
Kritéria	Věk 12-15 let	Věk 12-19 let (primárně 15-19 let)	Věk 19-21 let
Dlouhodobýprůměr	220 chlapci 210 dívky	540 chlapci 530 dívky	570 chlapci 560 dívky
Umístění MČR mládeže	TOP 16 mezi chlapci TOP 16 mezi dívkami	TOP 12 mezi chlapci TOP 12 mezi dívkami	TOP 8 mezi muži TOP 8 mezi ženami
Umístění v sérii PMN/ČPD/PJ	TOP 20 chlapci TOP 20 dívky	TOP 12 chlapci TOP 12 dívky	TOP 8 chlapci TOP 8 dívky

*) pro SpS není stanoven minimální počet her v žebříčku

**) v sezóně předcházející sezóně, po kterou má být sportovec zařazen do centra

***) v předchozích dvou kalendářních letech

12. AKČNÍ PLÁN

#	Akce	Kdy	Kdo	Výsledek	Proč
1	Rozvojový plán	Provedeno	ČKBF a Všechny odborné komise	Jasný plán na příštích 10 let s akcemi a otevřeným hodnocením ve dvou fázích (2015- 2019, 2020-2024)	Dlouhodobá přehledná perspektiva rozvoje českého mládežnického bowlingového sportu
2	Popis jednotlivých úrovní pro hráče a trenéry	Provedeno	Komise mládeže, Trenérská komise	Popis tří stupňů (podle standardů ETBF)	Vytvořit každému jasný pohled na to kde stojí jako hráč nebo jako trenér. Určení, kde český hráč stojí v Evropě a ve světě
3	Nastavení a spuštění dlouhodobého rozvojového programu pro hráče	Provedeno	Komise mládeže	Spuštěny program zahrnující, bowlingové/kuželkářské oddíly, kroužky, ligy jako a vrcholný program TCM	Dostatečná juniorská základna a její rozvoj je podmínka úspěšné budoucnosti českého bowlingového sportu
4	Nastavení a spuštění trenérského programu – systém trenérských kvalifikací	Provedeno	Trenérská komise	Spuštěný program na bázi ETBF Level 1-3, který obsahuje komplexní metodiku pro správný rozvoj trenérů	Zvýšit úroveň trénování obecně a speciálně zajistit naše vlastní školy pro tyto trenérské programy

5	Provádění programu hráčů	Kontinuálně	Komise pro mládež a jednotlivá TCM	Zásadní zvýšení juniorské členské základny v oddílech od roku 2015 Rozšiřování Školní xh lig jako brány pro začínající adepty do všech regionů. Pokračovat v rozšiřování počtu a zkvalitnění přípravy v TCM	Zvýšit zájem o bowlingový sport a sportovní zaujetí mezi mladými (osvěta a nábor) adepty bowlingového sportu. Kontinuální kvalitní rozvoj hráčských dovedností Zvýšení celkového standardu bowlingové výkonnosti v České republice
5.1	Podpořit vznik dalších TCM	Provedeno	Komise pro mládež a jednotlivá TCM	Nová TCM pro regiony/centra, které dosud programem nebyly pokryty	Rozšířit možnosti pro bowlingové talenty do center, kde zatím neměli ustanovené TCM a umožnit jim rozvoj dle naší koncepce vč. finanční a materiální podpory
5.1	Diferencovat přístup v rámci TCM	Provedeno	Komise pro mládež a jednotlivá TCM	Diferencovat přístup k hráčům a jejich podpoře v rámci TCM a v rámci rozšířených věkových kategorií	První fáze projektu dokončena, diferenciace dle výkonnosti je již vhodná

5.3	Program „Žádný talent nesmí být ztracen“	Kontinuálně	Komise pro mládež, kluby	Hráči po ukončení svého členství v TCM především z důvodu věku jsou motivováni k pokračování v bowlingové kariéře	Zamezit odchodům z našeho sportovního odvětví především v kritické době dospívání a změny životních priorit
8	Pravidelné pořádání certifikovaných trenérských kurzů a akreditovaného kurzu MŠMT pro II. trenérskou třídu	Kontinuálně	Trenérská komise	Noví trenéři pro TCM, zvýšené kvalifikace stávajících a umožnění získání II. trenérské třídy všem.	Vzdělanější hráči a trenéři, vyšší úroveň kvalifikace. Zvýšit kvalifikační úroveň stávajících trenérů, disponovat na každém TCM minimálně jedním trenérem s druhou nejvyšší kvalifikací. Získání ŽL pro trenéry
7	Realizace specializovaných kurzů a doškolování trenérů	Kontinuálně	Trenérská komise	Školení pro práci s novými technologiemi Školení pro obouručný bowling Školení sportovní psychologie	Držet evropský a světový trend - seznámení se s novými možnostmi. Prohloubení současných vědomostí a schopností
7	Účast na juniorských ME a MS	Kontinuálně	Komise pro reprezentaci	Pravidelná účast na ME Účast na MS pokud se konají v Evropě (finanční důvody)	Motivační vrchol pro sportovce a reprezentace České republiky